



Schnittstelle Pro
für  shopware®

Inhaltsverzeichnis

CAO-FAKTURA – SHOPWARE 4 Schnittstelle Pro.....	3
Bezugsquellen.....	3
Direkt bei DROP IN (.zip).....	3
Über den Shopware Community Store.....	3
Systemvoraussetzungen.....	3
Hilfe und Support.....	3
Funktionsumfang der Schnittstelle.....	4
Einstellungen in CAO-FAKTURA.....	5
Shop-Einstellungen.....	5
[Allgemein].....	5
[URL/Proxy].....	5
[Orderstatus].....	6
[Lieferart].....	6
[Zahlart].....	7
[Sonstiges].....	7
Allgemeine Einstellungen.....	8
[Sonstige Einstellungen] – Varianten-Texte.....	9
Plugin Installieren & Konfigurieren.....	10
Eigenschafts-Einstellungen (Artikel-Eigenschaften).....	10
CAO-Benutzerfelder in Freitextfelder des Artikels übertragen	11
Varianten Einstellungen.....	12
Konfigurator-Set.....	12
Art des Konfigurators.....	13
Konfigurator-Werte als Eigenschaft (filterbar).....	13
Abverkaufs Einstellungen.....	13
Artikel als Abverkaufsartikel markieren.....	13
Abverkaufsartikel ohne Bestand deaktivieren.....	13
Arbeiten mit der Schnittstelle.....	14
Anlegen von Artikeln	14
Angebote Verwalten.....	15
Staffelpreise.....	15
Eigenschaften/Benutzerfelder.....	15
Kategorien.....	15
Hersteller.....	15
Varianten (Beta).....	16
Anlegen eines Varianten-Artikels in CAO-FAKTURA.....	16
Vater-Artikel im Shop aktiv/inaktiv setzten.....	17
Kind-Artikel im Shop aktiv/inaktiv setzten.....	17
Vater-Artikel im Shop löschen.....	17
Dummy-Artikel.....	18
Shop-Transfer.....	19
[Artikel].....	19
[Katalog].....	19
[Hersteller].....	19
[Kunden].....	19
[Bestellungen].....	19
[Update CAO -> Shop]	19

CAO-FAKTURA – SHOPWARE 4 Schnittstelle Pro

Die CAO-FAKTURA Schnittstelle Pro bietet Ihnen die Möglichkeit der Anbindung von Shopware 4 an die Warenwirtschaft CAO-FAKTURA.

Bezugsquellen

Über den Shopware Community Store

<http://store.shopware.de/import-export/warenwirtschaft/>

<http://store.shopware.de/administration/>

Systemvoraussetzungen

Voraussetzung für die Verwendung der Schnittstelle ist die Kaufversion von CAO-FAKTURA zusammen mit dem Modul Variantenbearbeitung ab Version 1.4.3.935. Shopware ab Version 4.0.6

Hilfe und Support

Für Fragen rund um die Funktionen der Schnittstelle stehen wir Ihnen gerne zur Verfügung. Schreiben Sie uns eine Mail oder rufen Sie uns an. Auf Wunsch bieten wir Ihnen auch Beratung und technische Unterstützung beim Einrichten von CAO-FAKTURA, Shopware oder bei der Datenmigration aus bestehenden Systemen.

Funktionsumfang der Schnittstelle

Art der Funktion	CAO → SW	SW → CAO
Artikel anlegen/bearbeiten/löschen inkl. Artikeleigenschaften, Bestand, Mengeneinheit, Beschreibung, Meta-Tags usw.		
Bis zu 3 Bilder pro Artikel		
Artikel einer Shop-Kategorie zuweisen		
HTML Artikel-Beschreibung und Kurztex		
Varianten Artikel anlegen/bearbeiten/löschen (Beta)		
Bis zu 10 filterbare Artikel-Eigenschaften / Merkmale zusätzlich auch als Freitextfelder übertragbar		
Artikel-Varianten als Eigenschaft anlegen (filterbar)		
Aktionspreise / Angebotspreise auch individuell für Artikel-Varianten		
Staffelpreise		
Neue Bestellungen importieren inkl. Kundendaten		
Statusänderung von Bestellungen. Versenden von Status Emails.		
Lagerbestandsabgleich		
Versand-Trackingcode übermitteln		
Shop Kategorien anlegen/bearbeiten/löschen		
Shop Hersteller anlegen/bearbeiten		

Einstellungen in CAO-FAKTURA

Shop-Einstellungen

Klicken Sie auf Datei → Shop-Einstellungen.

[Allgemein]

Shop-Setup

Allgemein | URL/Proxy | Order-Status | Lieferart | Zahlart | Erweitert | Sonstiges

Shopfunktionen aktiv Bestellnummer (OrderID) weiterverwenden

Software ShopWare Kundennummer (CustomersID) weiterverw.

Brutto-Shop Menge aktualisieren (CAO->SHOP)

Shop Preis : VK5 Menge importieren (SHOP->CAO)

Debitorenr. : 0 EMail beim Statusupdate versenden

neuer Orderstatus: In Bearbeitung

Warengruppe für importierte Artikel aus dem Shop:

Speichern

- Wählen Sie als Shop Software XT-Commerce.
- Wählen Sie einen Shop Preis, ansonsten funktionieren Staffelpreise und Angebote nicht!

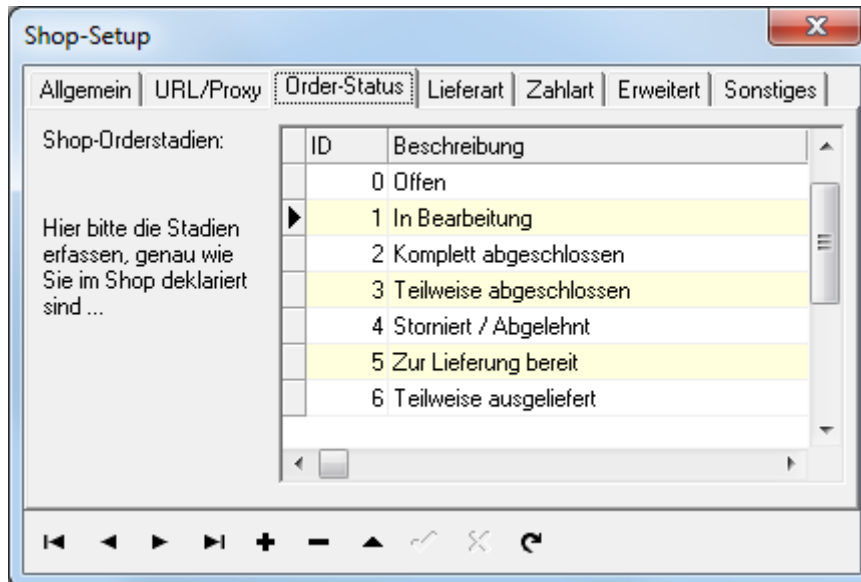
[URL/Proxy]

- URL zum Skript: <http://www.ihre-domain.tld/CaoApi> (vergessen Sie nicht den Zusatz /CaoApi)
- User: Ihr Benutzername (kann frei erfunden werden)
- Passwort: Ihr Passwort (kann frei erfunden werden)

Beachten Sie: Dieser Benutzer & Passwort muss im Plugin ebenfalls eingetragen werden

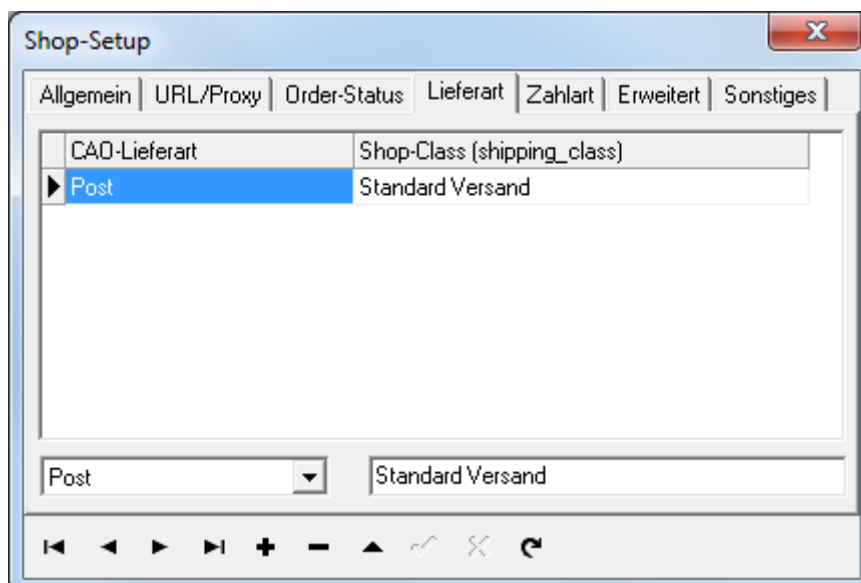
[Orderstatus]

Hier werden die Bestellstatus zwischen Shopware und CAO gemappt. Die dargestellten Einstellungen entsprechen den Shopware Standard Einstellungen. Die Beschreibung in CAO kann von der Bezeichnung in Shopware abweichen. Allerdings muss die CAO-ID mit der jeweiligen Shopware ID übereinstimmen.



[Lieferart]

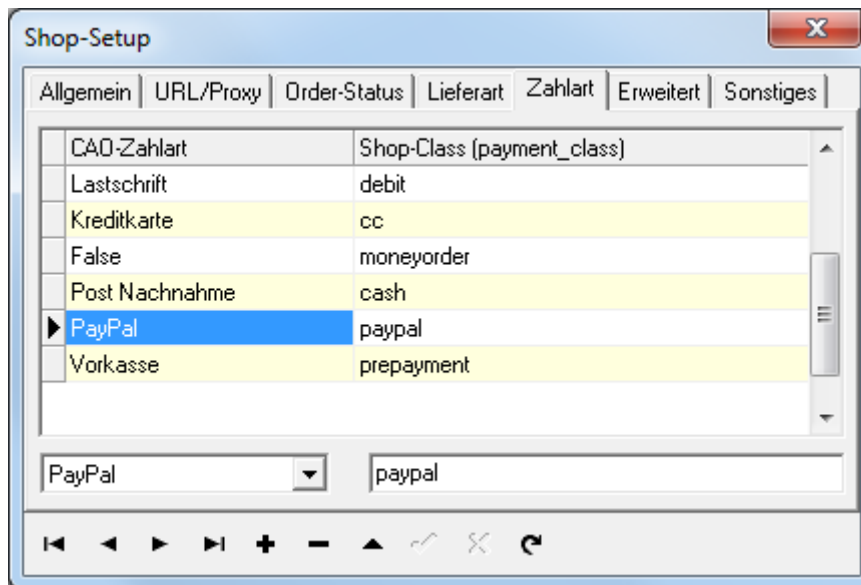
Lieferarten werden in CAO zunächst unter [Allgemeine Einstellungen | Lieferarten] angelegt. Weisen Sie anschließend unter [Shop-Einstellungen | Lieferart] jeder Versandart von Shopware eine CAO Lieferart zu. Die Versandarten von Shopware finden Sie im Backend unter [Einstellungen | Versandkosten]. Unter Shop-Class ist dabei der NAME der Versandart von Shopware einzutragen.



[Zahlart]

Zahlarten zunächst in CAO unter [Allgemeine Einstellungen | Zahlungsarten] anlegen bzw. bearbeiten.

Anschließend wieder in die Shop-Einstellungen von CAO wechseln um die Zahlarten von Shopware und CAO zu mappen. Im Feld Shop-Class muss dabei der Inhalt des Feldes „NAME“ der zugehörigen Shopware-Zahlart eingetragen werden. Siehe Shopware Backend → [Einstellungen | Zahlungsarten].



Vorkasse steht bei CAO standardmäßig auf False. Um diese Zahlart zuweisen zu können muss sie vorher angelegt werden → [Allgemeine Einstellungen | Zahlungsarten]

[Sonstiges]

Sollen Varianten verwendet werden, müssen Sie diese hier zum Übertragen markieren.



Zubehör und Ersatzteile werden in der aktuellen Version noch nicht verarbeitet.

Allgemeine Einstellungen

[Artikel]

Hier werden die CAO-Benutzerfelder für Artikel-Eigenschaften festgelegt. Benennen Sie die CAO Benutzerfelder gemäß Ihren Wünschen und aktivieren Sie alle Felder, die später als Artikel-Eigenschaften oder als Freitextfelder an den Shop übertragen werden sollen.

The screenshot shows the 'CAO-Einstellungen' window with the 'CAO-Faktura Einstellungen' tab active. The sidebar on the left lists various settings categories, with 'Artikel' highlighted. The main content area is divided into several sections:

- Benutzerfelder:** A list of fields from 'Feld 01' to 'Farbe', each with an 'Aktiv' checkbox. 'Oberfläche', 'Volumen', and 'Farbe' are checked.
- Merkmale:** A table with columns 'Nr.' and 'Name'. The first row is highlighted in yellow.
- Diverses:** Includes a checked checkbox for 'Artikelnummer autom. vergeben', a dropdown for 'Anzahl VK-Preise' set to '5', and two spinners for 'Bruttopreis-Rundungswert' and 'max. Brutto-Netto-Differenz', both set to '0,01'.
- Bottom:** A row of navigation icons and a 'Speichern' button.

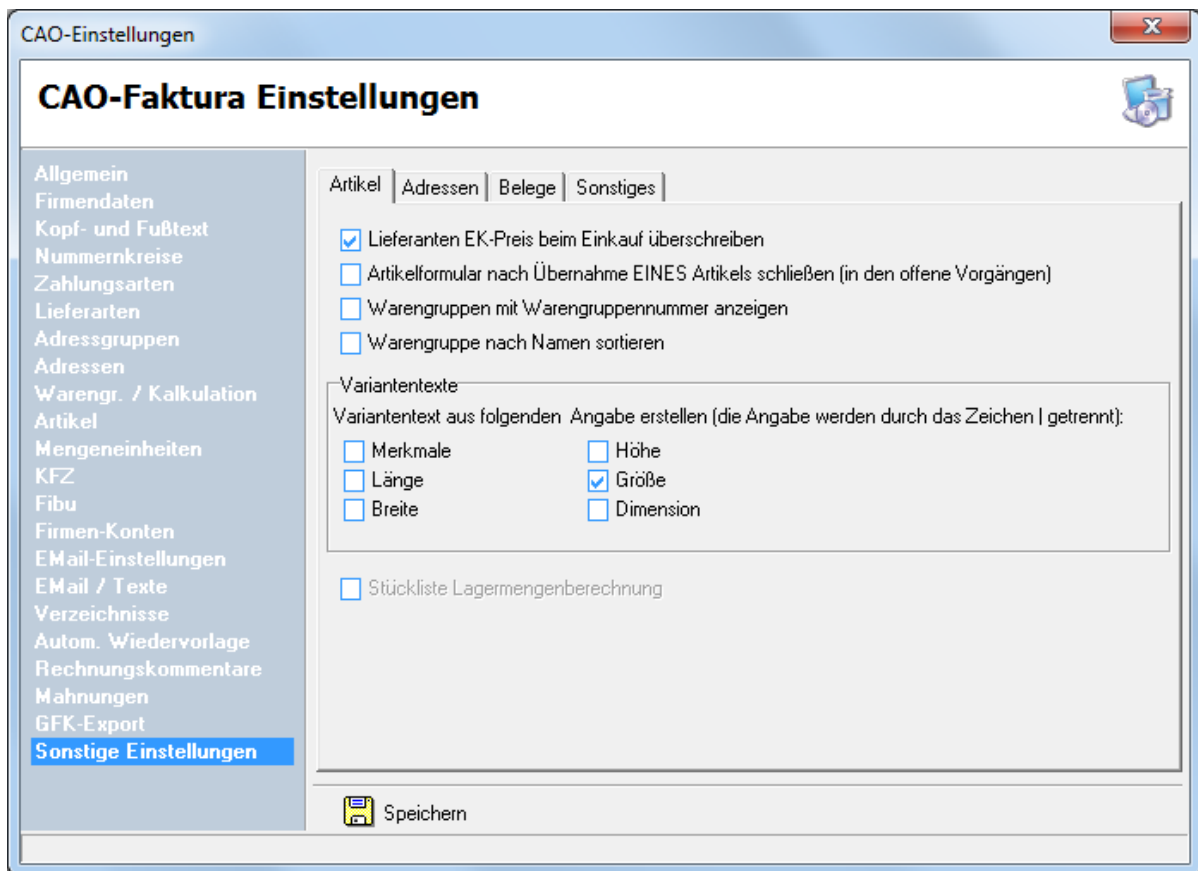
Später können die Werte im Artikel unter [Eigenschaften | Benutzerfelder] eingetragen werden.

Oberfläche	Glatt
Volumen	1qm;2L
Farbe	Blau;Lila;Grün

Um eine Option mit mehreren Werten auszustatten, sind diese mit ; zu trennen. (ohne Leerzeichen)

[Sonstige Einstellungen] – Varianten-Texte

Hier wird das Artikel-Feld für die Varianten-Texte bestimmt. In unserem Beispiel haben wir immer den Inhalt des Felds „Größe“ übertragen.



Die Schnittstelle kann eindimensionale Varianten verwalten. Daher darf hier nur GENAU EIN Variantentext-Feld angehakt werden. Dieses ist für alle Varianten-Artikel des Shops maßgeblich.

Haben Sie z.B. das Feld Größe als Varianten-Feld gewählt und möchten zusätzlich auch Varianten-Artikel verwalten, bei denen die Variante z.B. „Farbe“ lautet, so müssen sie die unterschiedlichen Farbwerte der Kind-Artikel dennoch im voreingestellten Feld „Größe“ eintragen. Das Konfigurator-Set für diese Artikel können sie jedoch individuell z.B. „Farbe“ nennen, indem Sie beim Vater-Artikel unter [Erweitert | Varianten] als Varianten-Name „Farbe“ eintragen. Siehe dazu auch „Arbeiten mit der Schnittstelle → Konfigurator-Set“

Plugin Installieren & Konfigurieren

Pflichtfelder zum Aktivieren der Schnittstelle sind **CAO User** und **CAO Passwort**.

Cao Schnittstellen Benutzer:	<input type="text" value="username"/>	?
Cao Schnittstellen Passwort:	<input type="text" value="passwort"/>	?

Wenn Sie den HTML Editor von CAO-FAKTURA für die Langtext-Beschreibungen verwenden, aktivieren Sie die Option *Langtextmodus HTML*.

Langtextmodus HTML:	<input type="checkbox"/>	HTML nur wenn wenn in Cao der HTML Editor verwendet wird(Nur K Version)
---------------------	--------------------------	---

Jetzt noch den Haken „Aktiv“ setzen und die Schnittstelle ist bereit.

Aktiv: Aktiviert das Plugin und deren Hooks und Subscribes

Eigenschafts-Einstellungen (Artikel-Eigenschaften)

Legen Sie fest welche CAO-Benutzerfelder als Eigenschaften an Shopware übertragen werden sollen.

Die Schnittstelle erlaubt das Arbeiten mit Eigenschaften von Shopware, welche auch gefiltert werden können. Dazu wird in Shopware eine Eigenschafts-Gruppe angelegt, dieser Gruppe werden Optionen zugeordnet (z.B. Farbe, Volumen etc.) und schließlich werden die Optionen mit Werten des Artikels belegt. Über die Schnittstelle können Sie eine Eigenschafts-Gruppe mit bis zu 10 Optionen verwalten.

Vergeben Sie zuerst den Namen der Eigenschaftsgruppe
(Voreingestellt ist „Eigenschaften“)

Name Eigenschafts Gruppe:	<input type="text" value="Eigenschaften"/>
---------------------------	--

Als Nächstes werden die Namen der Eigenschafts-Optionen definiert und die CAO-Benutzerfelder zugeordnet.

Name Eigenschaft 1:	<input type="text" value="Farbe"/>	?
Cao Benutzerfeld:	<input type="text" value="Benutzerfeld (10)"/>	▼
Name Eigenschaft 2:	<input type="text" value="Volumen"/>	?
Cao Benutzerfeld:	<input type="text" value="Benutzerfeld (9)"/>	▼
Name Eigenschaft 3:	<input type="text" value="Oberfläche"/>	?
Cao Benutzerfeld:	<input type="text" value="Benutzerfeld (8)"/>	▼

Die Eigenschafts-Gruppe und die verwendeten Optionen müssen nun noch in Shopware

angelegt werden. (Dies wird voraussichtlich ab Shopware Version 4.1.0 automatisch über die Schnittstelle/Api möglich)

Öffnen Sie dazu im Shopware Backend die Eigenschafts Verwaltung unter [ArtikelEigenschaften], legen Sie die Gruppe sowie die gewünschten Optionen an und weisen sie der Gruppe alle Optionen zu (Drag & Drop).

Gruppe	Vergleichb	Position	Sortierung	Name	Filterbar	Wert
+	aktiv	1	Anzahl	Farbe	aktiv	Blau
+	aktiv	1	Anzahl	Volumen	aktiv	Grün
-	aktiv	1	Anzahl	Unisex	aktiv	Lila
-		0		Oberfläche	aktiv	
-		0				
-		0				
-		0				

Hier wurde die Gruppe „Eigenschaften“ angelegt und alle verwendeten Optionen (Farbe, Volumen, Unisex,...) der Gruppe Eigenschaften zugewiesen. Sie können zusätzlich zu den „normalen“ Eigenschaften auch die Varianten-Werte als Artikel-Eigenschaft übergeben (z.B. Größe). In diesem Fall muss für jedes verwendete Konfigurator-Set ebenfalls eine Option mit gleichlautendem Namen angelegt und der Gruppe zugewiesen werden. Näheres dazu unter Varianten - Konfigurator-Werte als Eigenschaft

CAO-Benutzerfelder in Freitextfelder des Artikels übertragen

Sie können jedes der 10 zur Verfügung stehenden CAO-Benutzerfelder (zusätzlich) in ein Freitextfeld von Shopware übertragen. Es handelt sich um dieselben Felder, die auch für die Eigenschaften verwendet werden. Die Übertragung der CAO-Benutzerfelder als Eigenschaft und/oder als Freitext sind unabhängig voneinander konfigurierbar.

Cao Benutzerfeld -> Shopware Artikel-Freitextfeld	
Benutzerfeld 1 Übertragen:	<input checked="" type="checkbox"/>
Benutzerfeld 2 Übertragen:	<input checked="" type="checkbox"/>
Benutzerfeld 3 Übertragen:	<input checked="" type="checkbox"/>
Benutzerfeld 4 Übertragen:	<input type="checkbox"/>
Benutzerfeld 5 Übertragen:	<input type="checkbox"/>
Benutzerfeld 6 Übertragen:	<input type="checkbox"/>

Varianten Einstellungen

Varianten-Artikel heißen bei Shopware Konfigurator-Artikel.

Varianten Einstellungen:	
Konfigurator Set:	<input type="text" value="Größe"/> ?
Art des Konfigurators:	<input type="text" value="Auswahl"/> ▼
Konfigurator als Eigenschaft (Filter):	<input checked="" type="checkbox"/> Immer zuerst den/die Konfigurator namen als Eigenschaftsoption anlegen und der Eigenschaft zuweisen. Siehe Dokumentation.

Konfigurator-Set

Hier legen Sie einen Namen für das von Ihnen standardmäßig verwendete Konfigurator-Set fest. Voreingestellt ist „Größe“. Auf der Artikel-Detailseite in ihrem Shop erscheint der Name des Konfigurator-Sets im Standard-Template über dem Dropdown-Menü zur Auswahl der Variante. Die Voreinstellung wird immer dann verwendet, wenn sie beim Vater-Artikel in CAO unter Artikel → Erweitert das Feld „Varianten Name“ leer lassen. Sollen verschiedene Konfigurator-Sets für verschiedene Artikel verwendet werden, kann ein vom voreingestellten Standard abweichender Name für das Konfigurator-Set individuell beim Artikel in CAO eingetragen werden. Beispiel: Sie haben Artikel, bei denen die Größe die Variante darstellt. Bei diesen können Sie das Feld Varianten-Name einfach leer lassen, wenn Größe dem voreingestellten Standard entspricht. Bei Artikeln deren Variante z.B. die Farbe ist, tragen Sie beim Vater-Artikel „Farbe“ im Feld Varianten-Name ein und es wird für diese Artikel ein Shopware Konfigurator-Set namens Farbe erstellt.

Men Women Schuhe Skate Sale

bersicht > Cao Demoshop > Men > Schuhe > Vans Milton schwarz

Vans Milton schwarz

★★★★★ (0)

- › Bewertung schreiben
- › Fragen zum Artikel?
- › Auf den Merktzettel
- › Artikel weiterempfehlen

Größe
Bitte wählen ▼

Hersteller: Vans
Artikel-Nr.: YOYYBAA2-41
■ Sofort versandfertig, Lieferzeit ca. 1-3 Werktage

64,95 € *
Preise inkl. gesetzlicher MwSt. zzgl. Versandkosten

Menge: 1 ▼

In den Warenkorb >

Art des Konfigurator

Wie soll sich der Konfigurator-Artikel verhalten? Zur Auswahl stehen die Shopware Einstellungen: Standard, Auswahl, Tabelle. Vorauswahl ist Auswahl. Für weitere Informationen siehe:

http://wiki.shopware.de/Varianten_detail_920.html#Art_der_Varianten-Darstellung

Konfigurator-Werte als Eigenschaft (filterbar)

Wenn aktiviert, werden die Konfigurator-Werte automatisch auch als Eigenschaft angelegt. Hierbei wird der Name des Konfigurator-Sets als Eigenschafts-Option verwendet. Es ist zu beachten, dass wie bei den restlichen Eigenschaften eine entsprechende Option einmalig manuell angelegt werden muss (ShopwareBackend → Artikel → Eigenschaften). Siehe auch „Eigenschafts-Einstellungen weiter oben“. Der Name der Option muss genau mit dem Namen des Konfigurator-Sets übereinstimmen. Werden neben dem Standard Konfigurator Set noch weitere verwendet, so müssen diese ebenfalls als Option angelegt werden.

(Zur Zeit werden immer alle Konfigurator-Werte als Optionswerte übergeben. Zukünftig soll es per Einstellung möglich werden nur Varianten-Werte mit Bestand zu übergeben)

Abverkaufs Einstellungen

Abverkaufs Einstellungen:	
Artikel als Abverkaufs Artikel Markieren:	<input type="text" value="Ja"/>
Abverkaufsartikel ohne bestand deaktivieren:	<input type="text" value="Ja"/>

Artikel als Abverkaufsartikel markieren

Zur Auswahl stehen Ja/Nein/Ignorieren. Ja/Nein setzt die gewählte Option für ALLE Shopartikel einheitlich. Bei ignorieren wird die Funktion von der Schnittstelle ignoriert und es gelten ihre individuellen Einstellungen in Shopware.

Abverkaufsartikel ohne Bestand deaktivieren

Setzt Artikel mit Bestand=0 im Shop inaktiv. **Funktioniert noch nicht bei Varianten-Artikeln.** Varianten Artikel werden durch die Schnittstelle NICHT deaktiviert, wenn alle Kindbestände Null sind (Funktion ist in Planung).

Arbeiten mit der Schnittstelle

Anlegen von Artikeln

Folgende Angaben sind **Pflicht**, damit Shopware den Artikel anzeigt bzw. anlegen kann!

[Allgemein]

- Artikelnummer
- Hersteller
- MwSt.
- Name
- Preis

[Shop]

- Shopartikel – markiert den Artikel für die Übertragung zum Shop
- Aktiv – setzt den Artikel im Shop aktiv bzw. inaktiv.

Weitere Artikel-Felder, die nach Shopware übertragen werden:

Reiter [Allgemein]

- Barcode/EAN
- Hersteller-Artikelnummer
- Mengeneinheit (in CAO unter: Allgemeine Einstellungen → Mengeneinheiten definieren und anschließend in Shopware unter Einstellungen → Grundeinstellungen → Artikel → Preiseinheiten in identischer Schreibweise angelegen. Maßgeblich ist dabei die Übereinstimmung im Feld „Einheit“)
- Gewicht, Breite, Höhe

Das Feld Länge wird von CAO z. Zt. leider noch nicht ausgegeben (wird folgen)

- Größe/Dimension/Merkmal werden nur bei Varianten-Artikeln als Varianten-Texte des Kind-Artikels übertragen. Einzelheiten zu Varianten-/Konfiguratorartikeln weiter unten.
- Bestand

Reiter [Shop]

- bis zu 3 Bilder pro Artikel (Löschen von Bildern im Shop zur Zeit noch nicht über die Api möglich)
- Kurztext
- Artikelbeschreibung
- Shopkategorie (zum Bearbeiten den Bereich Doppelklicken, Mehrfachzuordnung möglich, eine neue Shopkategorie kann hier angelegt werden und wird beim nächsten Shop-Update automatisch im Shop angelegt)
- „beim nächsten Update Löschen“ → löscht den Artikel aus Shopware
- Meta-Title, Meta-Keywords und Meta-Description

Angebote Verwalten

Angebote können im Reiter [Preise | Aktionspreis] des Artikels der CAO-FAKTURA angelegt werden. Der Gültigkeitszeitraum wird von Shopware **nicht** Verarbeitet.

Varianten Kind-Artikel können ebenfalls einen Angebotspreis erhalten, der unabhängig vom Vater Artikel ist.

Staffelpreise

Staffelpreise können im Reiter [Preise | Staffelpreise] des Artikels der CAO-FAKTURA angelegt werden.

Eigenschaften/Benutzerfelder

Im Reiter [Erweitert | Benutzerfelder] können die Eigenschaften eingetragen werden. Mehrere Werte pro Eigenschaft sind ohne Leerzeichen durch ; zu trennen. Die Benutzerfelder können optional auch an Freitextfelder im Shop übertragen werden.

Kategorien

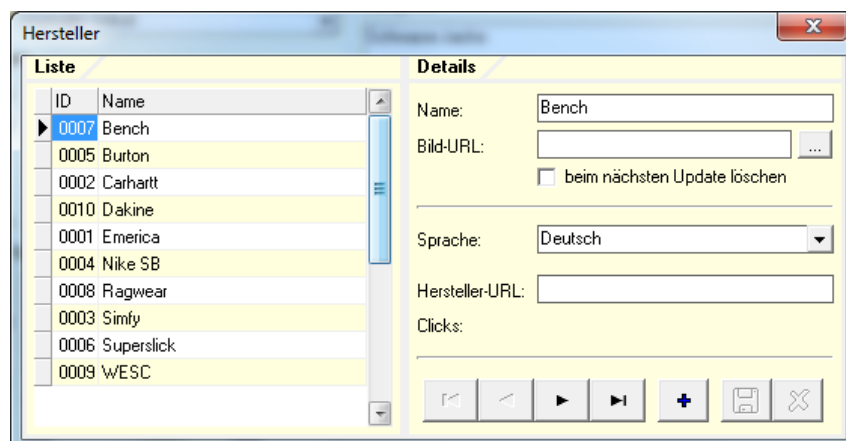
Das Anlegen von Shop-Kategorien geschieht direkt im Artikel unter dem Reiter Shop. Hier kann man mit einem Doppelklick neue Kategorien anlegen, löschen, sowie den geöffneten Artikel einer oder mehreren Kategorien zuweisen, bzw. eine Zuweisung wieder aufheben.

Hersteller

Das Anlegen von Herstellern geschieht direkt im Artikel neben dem Auswahlfeld Hersteller.



Hier können neue Hersteller angelegt und bearbeitet werden.



Das Löschen von Herstellern im Shop ist noch nicht via Api möglich.

Varianten (Beta)

Mit Hilfe des Varianten Moduls von CAO können einem Vater-Artikel Varianten zugewiesen werden, auch Varianten-Kinder, bzw. Kind-Artikel genannt. Die Schnittstelle ist in der Lage Artikel mit eindimensionalen Varianten als Konfigurator-Artikel in Shopware anzulegen. Prinzipiell haben Shopware und CAO Faktura zwei unterschiedliche Herangehensweisen in der Handhabung von Varianten verfolgt. Aus technischen Gründen ist es daher nötig, daß die Schnittstelle für jeden Kind-Artikel einen „versteckten“ DUMMY-Artikel in Shopware anlegt. Diese Dummies enthalten Artikelinformationen, die beim Shop-Abgleich von der Schnittstelle abgefragt werden (mehr dazu weiter unten unter DUMMY-Artikel in Shopware). Im Umgang mit Varianten-Artikeln ist ein gewisses Maß an Sorgfalt geboten. Es gibt mögliche Szenarien, die zu Fehlern beim Update des Artikels führen können und die durch CAO oder die Schnittstelle nicht automatisch unterbunden werden. Wenn Sie z.B. die Artikelnummer eines Kind-Artikels, der bereits an den Shop übertragen wurde ändern, entsteht beim nächsten Update ein Fehler, weil der vorhandene Dummy unter der geänderten Artikelnummer nicht mehr angesprochen werden kann.

Da wir solche und ähnliche Eventualitäten noch nicht gänzlich abfangen können, deklarieren wir **die Verwendung von Varianten-Artikeln hier ausdrücklich als im „BETA“-Stadium** befindlich.

Sofern Sie sich aber an unsere weiter unten beschriebene „Best Practice“ beim Anlegen von Varianten in CAO halten und die unter dem Punkt „Das sollten Sie bitte nicht versuchen“ beschriebenen Punkte beachten, werden Sie die Vorzüge von CAO Varianten problemlos nutzen und in Ihrem Onlineshop abbilden können.

Eine genaue Dokumentation der CAO-FAKTURA Varianten finden Sie hier.
<http://tstrunk.de/dl.php?id=variantdoku>

Anlegen eines Varianten-Artikels in CAO-FAKTURA

Best Practice und Informationen zum Verständnis

Um einen reibungslosen und fehlerfreien Workflow beim Arbeiten mit der Schnittstelle zu gewährleisten empfehlen wir folgendes Vorgehen beim Anlegen eines Varianten-Artikels in CAO.

- Vater-Artikel wie normalen Shopartikel anlegen.
Der Vater-Artikel benötigt keinen Bestand, Bestände haben die Kind-Artikel.
- Jetzt den Vater-Artikel per Shop-Update übertragen (Dies ist an dieser Stelle nicht zwingend erforderlich, jedoch muss das Shop-Update sonst 2 mal durchgeführt werden, um den Varianten-Artikel in Shopware anzulegen → Hintergrund: der Vater-Artikel muss in Shopware als erstes angelegt werden, CAO gibt ihn aber nicht immer vor den Varianten aus. Daher kann es sein, dass zuerst die Varianten an Shopware übertragen werden, was dann zunächst fehlschlägt. Der Vater-Artikel wird, wenn er an der Reihe ist erfolgreich angelegt. Nochmaliges Updaten weist dann die Varianten erfolgreich zu)
- Kind-Artikel als neuen Artikel anlegen ODER Vater-Artikel per Strg-K kopieren
Abfrage: „Soll die Kopie ebenfalls ein Shop-Artikel werden“ mit NEIN beantworten!!

Oder: Wenn Sie hier mit Ja bestätigen, sollten Sie zumindest die dritte/letzte der dann noch folgenden Abfragen „Shop-Kategorien ebenfalls kopieren“ mit NEIN beantworten. (Weil wir generell empfehlen den Kindern keine Shop-Kategorie zuzuordnen, damit alle DUMMYS in einer globalen Oberkategorie [Kategorie] abgelegt werden. Siehe DUMMY-Artikel weiter unten)

Beim kopierten Artikel die Artikel-Nummer in die Art-Nummer des Kindes ändern und auch alle abweichenden Stammdaten entsprechend anpassen, Varianten-Wert in das dafür vorgesehene Feld eintragen, ggf. Bestand, usw...

Im Reiter Shop des Kind-Artikels sind lediglich die obersten 4 Felder Pflicht: Shop-Artikel, Name, Artikel-Nummer, Preis. 3 davon sollten bereits aus den allgemeinen Stammdaten übernommen worden sein, so dass sie hier nur noch den Artikel als Shop-Artikel markieren müssen. Alle anderen Felder können leer bleiben. Artikel-Daten wie Bilder, Shop-Kategorien, Beschreibungen, Eigenschaften etc. kommen immer vom Vater-Artikel. Das Feld „aktiv“ hat bei Varianten-Kindern keine Funktion. Aktiv und Inaktiv kann nur der gesamte Artikel gesetzt werden und dies geschieht über das entsprechende Feld beim Vater-Artikel. Mehr dazu weiter unter: Varianten-Artikel im Shop „inaktiv“ setzen.

- Aus dem Kind-Artikel durch wiederholtes Kopieren alle weiteren Varianten erzeugen
- Zum Stamm- bzw. Vater-Artikel wechseln. Unter [Erweitert | Benutzerfelder] die Kind-Artikel als Varianten zuweisen.
- Shop-Update durchführen, fertig.

Eventuell 2x Update durchführen, falls der Vater zuvor noch nicht einzeln an den Shop übertragen wurde.

Vater-Artikel im Shop aktiv/inaktiv setzten

Beim Vater-Artikel in CAO im Reiter Shop das Häkchen bei „Aktiv“ herausnehmen setzt den Artikel beim nächsten Shop-Update auf inaktiv.

Kind-Artikel im Shop aktiv/inaktiv setzten

Das Feld „Aktiv“ bei den Varianten-Kindern hat keine Funktion. Soll ein Kind-Artikel aus dem Konfigurator-Artikel des Shops gelöscht werden, muss der Kind-Artikel im Reiter Shop zum „Löschen beim nächsten Update“ markiert werden. Die Zuordnung zum Vater kann natürlich bestehen bleiben. Um die Variante wieder im Shop anzuzeigen, muss sie erneut als Shop-Artikel markiert werden.

Vater-Artikel im Shop löschen

Zum Löschen eines Varianten-Artikels aus dem Shop, den Vater-Artikel zum „Löschen beim nächsten Update“ markieren. Er verliert dabei seine Kategorie-Zuordnung und Bilder. Soll er erneut in den Shop geladen werden müssen zuvor Bilder und Kategorien erneut zugewiesen werden und gleichzeitig alle Varianten-Kinder zum Update markiert werden (irgendwo z.B. ein Leerzeichen setzen und Speichern oder über das CAO-Menü)

Dummy-Artikel

CAO und Shopware haben zwei unterschiedliche Herangehensweisen bei der Umsetzung

von Varianten verfolgt. Daher müssen Varianten-Kinder aus CAO aus technischen Gründen als DUMMY-Artikel in Shopware angelegt werden. Diese DUMMYS sind inaktive Artikel ohne Kategoriezuordnung, mit modifiziertem Namen und Artikelnummer. Sie erscheinen natürlich nicht im Frontend des Shops und befinden sich in der obersten Kategorie-Ebene [Kategorien]** im Backend. DUMMYS dürfen nicht gelöscht oder verändert werden. Sie sind lediglich technische Hilfen für die korrekte Arbeit der Schnittstelle im Zusammenhang mit Varianten / Konfigurator-Artikeln.

DUMMYS werden nur für Varianten-Kinder erzeugt. Der Vater-Artikel wird als Konfigurator-Artikel in der jeweiligen Shop-Kategorien von Shopware angelegt. Für Artikel ohne Varianten werden keine DUMMYS angelegt. Wird eine Variante aus dem Shop gelöscht, so wird automatisch auch der zugehörige DUMMY aus Shopware gelöscht (wird die Variante später erneut als Shopartikel gekennzeichnet, wird auch der DUMMY neu angelegt)

** sofern dem CAO-Kind-Artikel keine Shop-Kategorie zugewiesen wird (empfohlen). Wird dem Kind-Artikel eine Shop-Kategorie zugeordnet, so wird der DUMMY in derselben Shop-Kategorie wie der eigentliche Konfigurator-Artikel angelegt (nicht empfohlen aus Gründen der Übersicht. Siehe auch „Anlegen eines Varianten-Artikels in CAO-FAKTURA – Best Practice“)

DAS SOLLTEN SIE BITTE NICHT VERSUCHEN

- *Konfigurator-Artikel dürfen im Shopware Backend unter dem Artikel-Reiter **Varianten** nicht bearbeitet werden. Der Button Varianten Generieren darf ebenfalls nicht geklickt werden. Wenn dies doch geschehen sollte muss der Vater-Artikel in CAO zum Löschen markiert und neu angelegt werden und evtl. der Artikel nebst DUMMYS manuell in Shopware gelöscht werden.*
- *Ändern der Artikelnummer eines Kind-Artikels, der bereits an den Shop übertragen wurde. Verursacht beim nächsten Update einen Fehler, weil der zugehörige Dummy unter der geänderten Artikelnummer nicht mehr angesprochen werden kann. Soll die Artikel-Nummer eines Kind-Artikels geändert werden, müssen Sie diesen zuerst aus dem Shop löschen (Dummy wird auch gelöscht), anschließend Artikel-Nummer ändern und dann wieder als Shop-Artikel markieren und hochladen.*
- *Nehmen Sie keinerlei Änderungen an den DUMMY-Artikel im Shopware Backend vor.*

Shop-Transfer

Achtung: Die Schnittstelle ist kein Migrationstool. Sie ist darauf ausgelegt, dass die Datenpflege komplett in CAO-FAKTURA stattfindet.

[Artikel]

Das Importieren von bestehenden Artikeln aus dem Shop in CAO über den Reiter [Artikel | Importieren] ist möglich, sollte jedoch nur bei einer Neuinstallation von erfahrenen Benutzern nach Absprache mit unserem Support erfolgen. Konfigurator-Artikel können **nicht** per Schnittstelle nach CAO importiert werden. Shop-Kategorie Zuordnungen werden nicht eingelesen.

[Katalog]

Das einlesen von bestehenden Shop-Kategorien muss bei Installation/Inbetriebnahme der Schnittstelle ausgeführt werden. (Root ist immer id 1)

[Hersteller]

Importiert die Hersteller aus Shopware.

[Kunden]

Importiert die bestehenden Kunden inkl. Gast-Konten.

[Bestellungen]

Einlesen und Importieren importiert alle neuen Bestellungen (Status „offen“) aus Ihrem Shop in CAO-FAKTURA inkl. Bestellnummer, Kundendaten, Positionen etc.

CAO legt nach dem Import zu jeder Bestellung automatisch eine Rechnung in den Aufträgen an, die Sie von hier aus weiterführen und bearbeiten können. Beim „Speichern und Buchen“ der Rechnung wird der Shopstatus gemäß der getroffenen Voreinstellung geändert (z.B. „in Bearbeitung“) und beim nächsten Update CAO -> Shop an den Shop übertragen.

Sie können den Shopstatus des Vorgangs jederzeit in der Rechnung unter dem Punkt [Shop] ändern und übertragen.

Die Bestellnummer im Shop wird in CAO in das Feld Org.-Nummer eingetragen.

Der Zahlstatus wird zur Zeit noch nicht übertragen.

[Update CAO -> Shop]

Über den Button „Update Ausführen“ werden alle Änderungen von Artikeln, Beständen, Bestellstatus etc. an den Shop übertragen. Diese Funktion sollten sie während der täglichen Arbeit in regelmäßigen Abständen ausführen.